

大连理工大学城市学院 2018-2019 学年本科教学质量报告



CITY INSTITUTE
城市学院

二〇一九年十二月

目 录

序言	1
1 本科教学基本情况	3
1.1 人才培养目标	3
1.2 学科与专业情况	4
1.3 在校本科生情况	5
1.4 招生情况	7
2 师资队伍建设情况	8
2.1 师资队伍结构	8
2.2 教师培训和教学能力提升	8
2.3 教师职称评定和学院聘任	9
3 教学条件情况	11
3.1 教学用房和保障设施建设	11
3.2 图书馆、体育馆建设	12
4 教学建设与改革	13
4.1 贯彻落实全国高校思想政治会精神	13
4.2 辽宁省普通高等教育本科教学成果奖获奖	13
4.3 专业建设	14
4.4 课程建设	16
4.5 教学研究	20
4.6 实践教学	24
4.7 国际化人才培养	26
4.8 创新创业教育	27

4.9 毕业设计（论文）	28
5 教学质量保障体系	30
5.1 组织机构	30
5.2 制度建设	31
5.3 教学监控与测评	32
6 学生毕业、就业情况	36
7 学院办学特色	38
8 存在问题	39
8.1 专业建设水平还需大力提高	39
8.2 个性化培养工程还需深入发展	39
8.3 学风建设还需进一步加强	39

序 言

大连理工大学城市学院是经教育部批准，于 2003 年设立的普通高等学校。

学院实施全日制本科教育，定位为培养应用型人才的应用型本科高等学校，办学指导思想是：

高举中国特色社会主义伟大旗帜，以习近平新时代中国特色社会主义思想为指导，全面贯彻党的教育方针，全院团结一致，贯彻“以学生为中心，理论联系实际”的办学理念，合理设置专业布局，加强专业基础建设，稳步发展办学规模，加强自身软环境建设，积极改革，规范管理，提高学院的办学实力，发展学院的办学特色，培养适应社会需要的应用型人才，不断提高人才培养质量。

2018-2019 学年，学院在引入新投资方、筹备转制、校园搬迁的特殊历史时期，全面贯彻落实党的十九大精神，以习近平新时代中国特色社会主义思想为指导，贯彻落实全国高校思想政治工作会议精神、全国教育大会精神、全国本科教育工作会议精神，全面贯彻党的教育方针，坚持立德树人，全面提高人才培养质量，建设高质量应用技术学院，突出学院办学特，较好地完成了 2018-2019 学年工作任务，实现了各项工作目标。

根据《辽宁省教育厅、辽宁省人民政府教育督导室关于

做好 2019 年高等教育质量监测数据填报工作的通知》（辽教电[2019]131 号）和《辽宁省教育厅、辽宁省财政厅关于开展 2018 年度高校绩效管理考核工作的通知》（辽教发[2019]83 号）要求，学院在分析《高等教育质量监测国家数据平台 2019 年采集数据》、《辽宁省 2018 年度高校绩效管理考核数据填报》和相关职能部门、教学单位数据的基础之上，撰写了《大连理工大学城市学院 2018-2019 学年本科教学质量报告》。

1 本科教学基本情况

1.1 人才培养目标

我院人才培养的目标是：培养学生具有优秀的品德，开阔的视野，较全面的基础，广博的文化知识，实用的专业技术，较强的外语运用能力，计算机应用能力，以及管理和发展自我的能力，与人共事相处和合作的能力，与人沟通的能力、解决实际问题的能力和创新的能力，全面提升学生的综合素质及在未来人才市场的竞争力，成为服务于祖国社会主义现代化建设的高素质应用型人才。

学院确立了“以学生为中心”的办学理念，以立德树人根本任务，“面向全体学生，关注每一个学生，让每一个学生成才”的理念，实施多元化目标，个性化培养。根据学生个性优势的差异、志向差异、社会对人才需求的多样性及学院办学条件，将人才培养的目标具体分为应用型人才、应用研究型人才、复合型人才和国际化人才，制定相应的培养计划，实施相应的教学安排；并按照因材施教的原则，强调突出个性培养，实施个性化培养工程，努力挖掘学生个人优势，尊重学生的优良个性，强化个人优势培养，引导学生个人优势与社会需求的有机结合；坚持共性培养与个性培养的有机结合，通过个性化管理和个性化教学合力育人。

2018-2019 学年，学院贯彻落实全国教育大会和教育部新时代本科教育工作会议精神，学习贯彻习近平总书记在全

国教育大会上的重要讲话，《教育部关于加快建设高水平本科教育全面提高人才培养能力的意见》，《新时代高校教师职业行为准则》，组织全院教师开展了教育教学研讨，深刻理解了立德树人根本任务。

落实新时代教育发展要求，各专业在《2019 级专业培养计划》中把“培养德智体美等全面发展”写入人才培养目标，将“思想品德合格”作为首条毕业要求。

学院不断深入研讨多元化人才目标的质量标准，将专业能力素质与职业竞争力紧密联系，以专业能力素质的细化和实现，作为职业竞争力的基础，并体现和落实在 2019 级专业培养计划中。

1.2 学科与专业情况

学院设有计算机工程学院、电子与自动化学院、管理学院、建筑工程学院、外国语学院、艺术与传媒学院等 6 个分院。

在专业设置上，原则是按行业岗位群设置；专业方向直指职业岗位；突出学院的工科特征，以工科专业为核心发展相关专业。学院共开设 26 个专业，其中工科专业占全院专业总数的 58%，专业设置布局合理，符合学院发展规划和办学特色，符合学院培养有理想、有本领、有担当、能就业、用得上、站得住、干得好、有发展，“德智体美全面发展”的人才培养目标，能够充分满足学生的学习需求。

2018-2019 学年，学院根据国家及辽宁省委、省政府关于经济社会发展的重大战略部署，依据《普通高等学校本科专业类教学质量国家标准》，结合学院办学条件和已设置专业基础，经教育部批准，新增设地理空间信息工程（081205T）、大数据管理与应用（120108T）两个应用型专业，2019 年秋季学期开始招生。

专业设置情况见表 1。

表 1 专业设置情况一览表

教学单位	专业代码	专业名称	学位授予门类	修业年限
计算机工程学院	080901	计算机科学与技术	工学	四年
	080902	软件工程		
	080903	网络工程		
	080906	数字媒体技术		
电子与自动化学院	080801	自动化	工学	四年
	080601	电气工程及其自动化		
	080701	电子信息工程		
	080703	通信工程		
管理学院	120201K	工商管理	管理学	四年
	120202	市场营销		
	120601	物流管理		
	120102	信息管理与信息系统		
	120401	公共事业管理		
	120108T	大数据管理与应用		
建筑工程学院	082801	建筑学	工学	五年
	081201	测绘工程		四年
	120103	工程管理		
	120105	工程造价		
	081001	土木工程		
	082803	风景园林		

	081205T	地理空间信息工程		
	130503	环境设计	艺术学	
外国语学院	050201	英语	文学	四年
	050107	日语		
艺术与传媒学院	130508	数字媒体艺术	艺术学	四年
	050302	广播电视学	文学	

1.3 在校本科生情况

截止至 2019 年 9 月，我院共有在校生 6521 人。

具体分布情况见表 2。

表 2 学生数量与分布情况一览表

教学单位	合计	专业名称	学生数
计算机工程学院	1374	计算机科学与技术	430
		软件工程	569
		网络工程	207
		数字媒体技术	168
电子与自动化学院	1410	自动化	433
		电气工程及其自动化	276
		电子信息工程	431
		通信工程	270
管理学院	1401	工商管理	304
		市场营销	175
		物流管理	381
		信息管理与信息系统	381
		大数据管理与应用	55
		公共事业管理	105
建筑工程学院	1253	建筑学	131
		测绘工程	209
		工程管理	160
		工程造价	262
		土木工程	203

		风景园林	109
		地理空间信息工程	53
		环境设计	126
外国语学院	663	英语	319
		日语	344
艺术与传媒学院	420	数字媒体艺术	235
		广播电视学	185

1.4 招生情况

2018-2019 学年，学院面向全国 23 个省市自治区招生 1900 人，实际录取 1900 人。其中辽宁、广东、北京等 7 省市在本科普通批次录取。辽宁省实际录取 766 人，普通文科最低 517 分，高出本科线 35 分，普通理科最低 378 分，高出本科线 9 分；广东省实际录取 18 人，普通文科最低 483 分，高出本科线 28 分，普通理科最低 413 分，高出本科线 23 分。河北、新疆、山西等 15 省市在本科二批次录取，其中河北省实际录取 90 人，普通文科最低 495 分，高出二本线 34 分，普通理科最低 386 分，高出二本线 7 分；新疆实际录取 70 人，普通文科最低 434 分，高出二本线 47 分，普通理科最低 382 分，高出二本线 56 分。黑龙江在本科三批次录取，其中黑龙江省实际录取 40 人，普通文科最低 431 分，高出二本线 7 分，普通理科最低 392 分，高出二本线 20 分。

2 师资队伍建设情况

学院在师资队伍建设工作，坚持思想政治标准，注重师德，坚持师德教育为先，努力提高教师的思想道德和职业道德。坚持“以自有教师为主、兼职教师为辅的多元化师资队伍”的建设方针，完善师资队伍结构，加强教师队伍培训，提供师资水平。

2018-2019 学年，学院依托校企联盟、校企合作和转型发展试点专业等平台，不断加强“双师型”教师队伍建设，调整和优化师资队伍结构。

2.1 师资队伍结构

截至 2019 年 9 月，学院共有专任教师 218 人。见表 3。

表 3 师资队伍结构一览表

	教授	副教授	讲师	博士	硕士
人数	35	129	44	10	163
占专任教师总数比例	16.06%	59.17%	20.18%	4.59%	74.77%

2.2 教师培训和教学能力提升

学院制定明确的师资培养计划，积极改善教师队伍结构，确定高级职称人员、博士培养措施，对教师有计划地进行学历教育培养和教学能力培养，鼓励教师根据教学需要进修学习。根据学科建设、专业建设和课程建设的需要，以青年教师培养为重点。

为适应培养高素质应用型人才的需要，培养双师双能型

教师队伍，测绘工程和软件工程两个转型试点专业逐步建立了校企结合的双师双能型教师队伍，测绘工程专业逐步形成了校企双带头人的运行机制。双带头人的运行机制，发挥了学院和企业各自的人力资源优势，实现了协同育人，成为应用型转型试点中的特色。

学院在 2018-2019 学年引进超星教师发展课程，从教学理念，教学技能，教育技术，思政教育等方面，利用在线课程及直播课堂两种形式，帮助教师提升核心素养；为促进试点专业及新专业建设，全年派出 15 名教师参加校外学习交流活 动，并组织部分教师参加了雨课堂的培训；为促进教师成长，展示学院教师教学实力，组织教师参加了辽宁省第 22 届教育教学信息化大奖赛，报送 6 项作品全部获奖；为扩大教师成长空间和影响力，全年向上级推荐 19 名教师候选辽宁省高等学校本科教学指导委员会委员，推荐 14 名教师候选教育部高等学校教学指导委员会委员。

2.3 教师职称评定

2018-2019 学年，根据辽宁省教育厅辽宁省人力资源和社会保障厅关于做好 2018 年全省教育系统职称改革有关工作的通知（辽教发〔2018〕72 号）要求，辽宁省教育厅将职称评审权下放到各学校，要求各学校自行开展职称评定工作，学院结合实际情况，确定按照学院自评模式开展工作，制定印发了《大连理工大学城市学院职称评审管理办法（试

行)》，完善了学院职称评审委员会及评委会专家库。2018年度学院职称评审委员会由6名外聘专家和13名校内专家组成。

通过学院职称评审委员会评审，党政联席会议审议通过，2018-2019学年学院共有6人获评教授职称、15人获评副教授职称、3人获评讲师职称、4人获评助教职称、3人获评副研究员职称、3人获评助理研究员职称、1人获评研究实习员职称。

学院师资队伍已经逐步成熟，各专业教师数量能够满足教学需要，教师的学术水平、教学水平和教学研究能力都有了很大提高。

3 教学条件情况

学院始终把改善办学条件作为提高人才培养质量的基础性工程。2018-2019 学年学院继续加大基础设施建设的投入，充分保障了教学工作要求，对涉及师生员工安全及保障利益的基础设施建设项目也不遗余力地开展建设。

3.1 教学用房及保障设施建设

2018-2019 学年，学院努力改善办学条件、保证人才培养质量，紧抓普通教室、实验室、多媒体教室、公共机房等基础条件建设，确保各类教室设施完备。连续多年坚持暑假期间开放实验室，为学生参加科技竞赛训练提供保障。

2018-2019 学年，学院投资 290 万元，进行了 15 个实验室项目的建设，已建设完成并投入教学，改善了实验教学条件，见附表 4。

表 4 2018-2019 学年实验室建设项目

序号	申报单位	建设项目名称
1	电子与自动化学院	单片机原理及应用实验室扩建
2	电子与自动化学院	电子产品设计实验室建设
3	电子与自动化学院	通信实验设备更新
4	电子与自动化学院	电磁场与微波技术实验室设备更新
5	电子与自动化学院	通信电子线路实验室设备更新
6	艺术与传媒学院	广电实验室电脑、摄像设备购置
7	管理学院	《ERP 沙盘模拟实验室》升级

8	艺术与传媒学院	教学基础机房建设和多功能无线网络多媒体实验室建设
9	网络信息中心	宿舍区交换机更新改造项目
10	网络信息中心	语音室及公共机房建设
11	计算机工程学院	虚拟现实实验室
12	建筑工程学院	风景园林专业景观材料展示室
13	建筑工程学院	建筑工程信息化中心
14	建筑工程学院	建筑学创新创业工作室
15	创新实践中心	机器人创客实验设备采购项目

2018-2019 学年，学院完成了四、六级考场视频监控系统的建设和验收工作，该系统涵盖 70 多个考场，200 多个监控点，实现了视频监控网络与校园网的两网融合，为我院的承接国家级各类考试、竞赛提供了有利的保障。

3.2 图书馆、体育馆建设

2018-2019 学年，学院进一步加强图书馆体育馆的建设工作。在图书采购方面增强了计划性，提高了图书采购质量和数量。馆藏图书现有 71 万册，光盘存储总量上万种，体育馆 5 个场馆全部对学院师生开放。

3.3 学生生活条件建设

学院已经具备集就餐、图书馆门禁、图书借还、考勤、体育场馆消费、校园网缴费、网银圈存等多种功能于一体的校园一卡通系统。为学院教学运行和管理提供了有力保障。

4 教学建设与改革

根据国务院颁布的“统筹推进世界一流大学、一流学科建设总体方案”，根据省政府对地方本科高校提出的向应用型转变，把办学思路真正转到服务辽宁经济社会发展上来，转到产教融合、校企合作、培养应用型人才、增强学生就业创业能力上来的要求，学院把转型改革作为教育教学发展的基本途径，认真研究应用技术高校的本质特征和内涵，探索如何将应用技术高校的特征落实到专业培养方案，探索应用型人才培养的实践教学方法，探索深度校企合作的途径，实现合理定位、特色发展，为辽宁省经济提质增效升级提供人才支撑。

4.1 贯彻落实全国高校思想政治会精神

学院认真学习全国、全省高校思想政治工作会议精神，深刻理解加强高校思想政治工作的重要意义。按照相关要求，落实国家对思想政治类课程设置规定，加强思想政治课程的教学指导，提升课程质量。

4.2 辽宁省普通高等教育本科教学成果奖获奖

根据《辽宁省教育厅关于公布 2018 年辽宁省普通高等教育本科教学成果奖获奖名单的通知》（辽教函〔2018〕159 号），学院共有三项教育教学成果获得 2018 年辽宁省普通高等教育本科教学成果奖三等奖（获奖名单见表 5）。

表 5 2018 年辽宁省普通高等教育本科教学成果奖获奖一览表

序号	成果名称	成果主要完成人姓名	级别
1	突出个性化培养的大学英语课程教学改革创新与实践	宁强、赵立红、唐晓东、李品、齐滨、狄竞怡、郝可欣、陈钟善、田丽、胡竞	三等奖
2	基于大工程观的四育人工程人才培养模式改革与实践	梅彦平、张明君、王鲁云、刘丽娟、王帅、于燕秀	三等奖
3	建筑学专业区域高校联合教学模式探索与实践	石华 姜立婷 张广媚 高莹 李丽	三等奖

本次获奖的项目反映了党的十八大以来学院教育教学改革发展取得的新成就，代表当前深化高等教育教学改革过程中涌现出来的新成果，充分体现了近年来学院教师在立德树人、教育教学改革方面所取得的重大进展和成就。学院将继续巩固和完善获奖成果，进一步加强学院教学改革、研究工作，在实践中再创佳绩。

4.3 专业建设

学院认真落实《大连理工大学城市学院“十三五”发展规划》，依据年度工作要点，以推进转型发展为契机，加强专业建设、课程建设和教师队伍建设，继续实施个性化培养工程，促进内涵发展，加强教学过程管理，努力提高教学质量和人才培养质量，专业建设、人才培养及教育教学研究取得较好成绩。

4.3.1 对标《普通高等学校本科专业类教学质量国家标准》。各专业认真开展学习研究，并在本年度教育教学研讨

中逐项对标。各专业对照现状，查找不足，明确改进方向和任务，努力提高专业建设水平，为迎接学院办学合格评估做好准备。

4.3.2 自动化专业作为辽宁省工程人才培养模式改革试点专业，在前期已经完成的自动化综合实验室建设及实践教学体系改革工作的基础上，继续在校企深度合作、专业方向创新等方面扎实推进。

4.3.3 软件工程专业、测绘工程专业，被辽宁省教育厅批准为第二批转型发展试点专业。学院在连续四年的年度工作安排中将两个专业的转型发展列为重点工作，深刻领会转型发展的意义，明确转型的方向、目标、途径。两个专业探索校企深度合作，形成了共建共管共享的长效机制；以校企协同为培养途径，形成了协同育人的应用型人才培养新模式；打造了双带头人的运行机制，形成了双师双能型的教师队伍。

两个专业通过扎实的工作，突出了专业应用型特征，形成了专业的应用型特色，带动了全院各专业向应用型转变，为全院各专业的转型发展提供了可移植、可借鉴的经验。

2018-2019 学年，两个试点专业已经根据试点工作情况形成总结报告，内容包括试点任务完成情况、取得工作成效、创新点、资金执行情况、存在问题、对策建议、专业人才培养方案、校企合作协议等，充分做好了迎接辽宁省教育厅对

向应用型转变试点专业验收检查工作的准备。

4.3.4 电子信息工程专业和建筑学专业被批准为 2017 年创新创业教育改革试点专业。

2018-2019 学年，两个专业根据上级文件要求，扎实推进试点建设工作，切实通过创新创业教育改革试点，使创新创业教育贯穿于专业教育全过程，积极转变教育思想观念，改革人才培养模式，加强实践教学环节，提升学生的创新精神、实践能力、社会责任感和就业创业能力。

4.4 课程建设

学院积极贯彻落实全国高校思想政治工作会议精神，树立了“课程思政”的育人理念，进一步强化了课堂教学管理，保证了课堂教学质量，充分挖掘了各类课程中蕴含的思想政治教育教学资源，进一步提高了课程的教学质量和学生学习成效，坚持在人才培养中以课程建设为基石，开展课程教学理论研究，从事优质教学资源开发，探寻教学手段创新。

4.4.1 学院根据全国教育大会精神，着力通过课程更新淘汰水课、打造金课，并且通过教学方法改革、教学手段改革，引进优质教学资源、建设精品在线开放课程、加强测评逐步淘汰水课、打造金课。2018-2019 学年，学院系统的研究了金课标准、水课标准，摸清了学院课程开设情况，有的放矢的进行了课程改造和课程建设，在制定 2019 级专业培养计划中，全院共更新了 34 门课程。

表 6 2018-2019 学年学院更新课程一览表

专业	新专业方向	新专业课	新专业选修课	新实践环节
信息管理与信息系统	大数据分析应用		4 门新课	
软件工程	数据科学与大数据		4 门新课	大数据开发实践
	人工智能		4 门新课	人工智能开发实践
电子信息工程			1 门新课	
通信工程			1 门新课	
自动化	工业机器人技术	机器人视觉与传感器技术、液压与气动技术	3 门新课	典型工业机器人工作站系统集成实践
电气工程及其自动化	楼宇自动化		3 门新课	
风景园林			1 门新课	
工程造价				BIM 计量与计价软件实践
工程管理		BIM 建模技术	1 门新课	BIM 技术实践
土木工程		土木工程 BIM 技术应用		土木工程信息化软件实践
测绘工程			1 门新课	遥感软件应用实习

4.4.2 学院充分利用院级精品课建设的平台，扎实推进课程建设，提高课堂教学质量，让学生成为精品课的受益者。截止至 2018-2019 学年，学院共建设并验收完成大连理工大学城市学院精品课程 43 门，见表 7。

表 7 大连理工大学城市学院精品课程一览表

序号	所在单位	课程名称	负责人
1	电子与自动化学院	自动控制原理	张明君

2	工程实践中心	C 语言程序设计	葛日波
3	电子与自动化学院	电子线路	王鲁云
4	管理学院	国际物流管理	许良
5	外国语学院	职业英语	熊英
6	电子与自动化学院	计算机控制技术	林敏
7	计算机工程学院	操作系统	张坤
8	建筑工程学院	建筑设计	石华
9	艺术与传媒学院	应用写作	卢春红
10	管理学院	微观经济学	李海霞
11	管理学院	ERP 技术及应用	毕建涛
12	管理学院	金融学概论	孙开焕
13	外国语学院	基础英语	王剑娜
14	思想政治理论课教学科研部	毛泽东思想和中国特色社会主义理论体系概论	孙苓
15	建筑工程学院	测绘学基础（工程测量）	徐峰
16	电子与自动化学院	电路	于海霞
17	电子与自动化学院	信号与系统	马彧
18	外国语学院	基础日语	潘静惠
19	外国语学院	日语笔译	赵立红
20	外国语学院	英语口语译	王洋
21	艺术与传媒学院	大学语文	卢春红
22	管理学院	管理学	谭淑霞

23	计算机工程学院	Java 程序设计	张盈谦
24	计算机工程学院	计算机网络	黄要武
25	外国语学院	英语笔译	孙丽
26	计算机工程学院	计算机组成原理	姜立秋
27	电子与自动化学院	电力系统继电保护	金启彦
28	基础教学部	线性代数	刘怡娣
29	计算机工程学院	数据结构	张程
30	建筑工程学院	建筑工程计量与计价	刘海芳
31	外国语学院	日语视听	周婷婷
32	艺术与传媒学院	新闻摄影	张卫家
33	计算机工程学院	数据库原理与应用	杨俊生
34	思想政治理论课教学科研部	中国近代史纲要	赵姝婕
35	外国语学院	英语阅读	齐滨
36	外国语学院	英语基础写作	陈琳
37	外国语学院	日语口译	胡冬霞
38	管理学院	会计学原理	许福琴
39	电子与自动化学院	电机与拖动	梅彦平
40	建筑工程学院	室内设计原理	王俊
41	管理学院	人力资源管理 C	何亭
42	建筑工程学院	环境设计基础一	于鑫
43	电子与自动化学院	通信原理	黄超

4.4.3 各教学单位完成了与《2018 级专业培养计划》相配套的教学大纲制定，并根据教学发展情况对部分原有大纲进行了修订。

4.4.4 为提高课堂教学质量，提高教师多媒体课件制作水平，充分利用信息化教学设备，组织制定了课堂教学课件制作标准。明确了教师在教学中使用多媒体课件的方法，学院在教学检查以及专家测评中同时也对标进行要求。

4.5 教学研究

学院坚持教研科研为教学服务、为人才培养服务的方向，重新修订了《大连理工大学城市学院教学成果奖励办法（试行）》，扩大了教学成果的奖励范围，对学院改革发展具有重要作用的项目和人员进行了相应的奖励，体现了教研科研工作与时俱进、服务教学的宗旨。

为促进学院教育教学发展，各分院充分利用省、市、学院三级平台，紧紧围绕学院教育教学中的突出问题、热点问题、难点问题，组织开展教学研究。研究内容包括专业转型发展、个性化人才培养工程、创新创业教育、国际化课程体系构建、专业教学与产业链对接、校企合作模式、信息化技术在课堂教学中的应用、课堂教学模式改革与探索等方面，取得了阶段性研究结果。2018-2019 学年，学院共完成课题结题省级课题 3 项，市级课题 2 项，学院课题 20 项。省级课题立项 9 项，市级课题立项 5 项，学院课题立项 27 项。

同比上一年度，各级各类课题均有所上升。见表 8、9。

表 8 2018-2019 学年省、市、院完成课题一览表

序号	课题类别	课题名称	负责人
1	辽宁省社科基金课题	CEO 集权对公司风险承担的影响及对策研究： 以辽宁省为例	李海霞
2	辽宁省教育科学规划课题	应用型本科专业“创新+实践”教育模式研究	张广媚
3	辽宁省高等教育学会课题	应用型本科院校大学生创新创业基地建设研究	杨蕊
4	大连社科联 2016-2017 年度立项课题	大连推进自贸试验区建设的制度创新问题研究	郭富红
5	大连社科联 2016-2017 年度立项课题	大连城市环境应急预警系统的构建与应用研究	于秀丽
6	院级重点课题	寓人文教育于大学语文教学新取向研究	卢春红
7	院级一般课题	非计算机专业程序设计课程教学模式的研究 与实践	付蓉
8	院级一般课题	基于虚拟化的网络攻防实验平台的研究与实践	石磊
9	院级一般课题	朋辈教育视角下学业辅导应用研究	尹大伟
10	院级一般课题	新课程“Python 语言程序设计”在软件专业 转型试点中实验 实践教学研究与应用	唐琳
11	院级一般课题	基于项目驱动的软件工程多课程协作教学模式 的研究与实践	李天俐
12	院级一般课题	应用型本科大数据专业课程体系探究	姜立秋
13	院级一般课题	以创新实践引导单片机课程改革的教学研究	姜绍君
14	院级一般课题	以实践教学为驱动进行大学生创新创业能力 培养探索与研究	尚晓峰
15	院级一般课题	大学生入学教育部分模块的“三化”探索	郭珠海
16	院级一般课题	环境设计专业创新实践教学模式研究	王俊
17	院级一般课题	日本文化概论课程建设研究与探索	阎萍
18	院级一般课题	应用型本科院校英语专业笔译能力培养模式 研究	孙丽

19	院级一般课题	Socratic 教学法在大英写作课堂上的应用研究	李品
20	院级一般课题	“互联网+”背景下国际化日语课程网络教学平台建设与应用研究	陈钟善
21	院级一般课题	数字影视制作方向课程移动终端联合辅助教学平台的开发与应用	张冠男
22	院级一般课题	大数据处理平台建设与应用研究	吕海东
23	院级一般课题	基于高校创客空间服务与管理的大学生创新能力提升研究	杨兆宇
24	院级一般课题	如何落实“1+N+M”多证制的探索与实践	肖建良
25	院级一般课题	大学生网络思想政治教育体系研究	金泰来

表 9 2018-2019 学年省、市、院立项课题一览表

序号	项目类别	课题名称	负责人
1	辽宁省教育科学 13.5 规划课题	混合学习理念下大学英语生态化教学模式构建研究	胡竞
2	辽宁省教育科学 13.5 规划课题	高校外语专业在中华文化走出去中的任务研究	卢春红
3	辽宁省教育科学 13.5 规划课题	“互联网+人工智能”精准实践教学模式研究	何毅
4	辽宁省教育科学 13.5 规划课题	“三社联动”背景下高校参与社会治理问题分析——以大连市中山区一米阳光为民服务中心为例	何亭
5	辽宁省社科基金 2018 年度立项课题	生态文明视角下强化辽宁工业园区环境监管能力和机制建设研究	于秀丽
6	辽宁省社科基金 2018 年度立项课题	辽宁省生产性服务业就业与影响因素研究	郭富红
7	辽宁省社科基金 2018 年度立项课题	辽宁空港经济与区域经济耦合协调发展研究	谭淑霞
8	2017 年度辽宁省高校党建研究立项课题	辽宁省民办高校基层党组织整体功能实证研究	赵宇
9	2017 年度辽宁省高校党建研究立项课题	新媒体背景下加强高校意识形态工作对策研究	王进
10	大连社科联 2018-2019 年度立项课题	众创时代高校创客空间的创新创业构建研究	尹大伟
11	大连社科联 2018-2019 年度立项课题	以优化营商环境为目标的大连新创企业法律服务体系构建研究	曲宁
12	大连社科联 2018-2019 年度立项课题	地方高校助力大连文化强市建设途径研究	卢春红
13	大连社科联 2018-2019 年度立项课题	完善大连共治共享的社会治理体系对策研究	赵辉
14	大连社科联 2018-2019 年度立项课题	提升大连创新驱动发展能力的对策研究	尚晓峰

15	院级重点课题	多元化培养模式下我院思政课教学改革研究——以《概论》课为例	孙苓
16	院级重点课题	突出个性化培养的大学英语后续课程建设研究与实践	郝可欣
17	院级重点课题	在线课堂辅助高校教学应用研究	于海霞
18	院级重点课题	新工科背景下 C 语言程序设计多元改革路径探究与实践	葛日波
19	院级一般课题	应用型人才培养模式下的项目驱动式教学模式探索与研究——以《风景园林设计原理》为例	栾兰
20	院级一般课题	风景园林应用型人才培养模式下的美术基础课程教学改革	王琳琳
21	院级一般课题	基于供给侧角度的管理学院应用型人才培养研究	董杨
22	院级一般课题	基于个性化培养的电子信息专业实践教学研究	何英昊
23	院级一般课题	以思辨能力为导向的高级日语教学模式探究	陈知武
24	院级一般课题	工程管理专业“产教融合”培养模式的创新与实践	刘帅
25	院级一般课题	“互联网+”背景下应用型本科院校信管专业课程更新研究	曲翠玉
26	院级一般课题	日本簿记课程建设研究	宋世磊
27	院级一般课题	大学生自我管理能力培养机制研究	苗翡
28	院级一般课题	英语专业学生 O2O 自主学习模式构建与实践	齐滨
29	院级一般课题	通信工程专业关于多元化人才培养的实验教学研究探索	刘婷
30	院级一般课题	楼宇自动化综合性实训平台升级建设	于燕秀
31	院级一般课题	多媒体在应用统计教学中使用的探讨	孙晓坤
32	院级一般课题	终身体育思想下多样化体育教学的研究	冯志钢
33	院级一般课题	加强数据库相关实验课程过程指导的研究与实践	杨俊生
34	院级一般课题	基于移动互联网在线学习模式的研究	敖磊
35	院级一般课题	《工程经济学》课程改革研究与实践	陈洁
36	院级一般课题	应用型人才培养为导向的风景园林设计基础——实践课程的联动性教学研究	许明明
37	院级一般课题	移动信息化教学软件在测量学实践教学中的应用研究	马明舟
38	院级一般课题	基于产出导向法的提高公共英语类课程教学效果措施研究	胡竞

39	院级一般课题	移动教学在社会调查与统计分析课程中使用的研究与实践	何亭
40	院级一般课题	现代信息技术在高校实践类课程教学中的应用	武春沅
41	院级一般课题	基于大学英语能力标准的大学英语基础课程教学改革与实践	高薇

4.6 实践教学

学院坚持把实践教学作为培养学生素质和能力的基本渠道。为把培养学生综合素质、专业能力落到实处，学院从教学模式、教学体系、教师队伍、实践基地等多方面整体推进，扎实有效的开展实践教学。学院强调打牢基础、注重实践，全面培养学生能力素质，提高职业竞争力。

在教学模式上，根据应用型人才的培养规律和实践教学的客观需要，实行“3+1”的教学模式，即安排一学年的时间进行毕业实习、毕业设计，以及个性化拓展教学。在教学体系上，除课程实验外，各专业都安排了一定数量的专业实践，为学生将知识向能力转化提供必要的平台。在教师队伍上，学院实行引进和培养并举的做法，引进具有实践能力的双师型教师，培养在职教师提高实践能力，使教师队伍自身的实践能力和指导实践教学的能力满足实践教学的需要。在实践教学条件上，积极建设校内实践基地和校外实践基地。努力创造条件，不断加大实验室开放和管理力度，挖掘实验室的资源潜力，满足学生的实践需求，为学生个人优势拓展教育和实践创新能力培养提供条件。

4.6.1 2018-2019 学年，学院有 3 个专业群加入了省教

育厅组织牵头的校企联盟，电子类专业群加入了辽宁省能源电力产业校企联盟，语言类专业群加入了辽宁省“一带一路”人文交流与语言产业校企联盟，建筑工程专业群加入了辽宁省测绘地理信息产业校企联盟。

2019年3月29日，张明君副院长被聘任为校企联盟科技创新专家委员会副主任。

4.6.2 2018-2019 学年，学院共有三项大学生实践教育基地项目获批了辽宁省大学生实践教育基地，分别是会计实训校外实践基地、鹏鼎实习实践基地、风景园林大学生校外实践教育基地，另外还有电子信息工程专业的“基于 Proteus 的电子产品仿真设计的综合实验”为省级大学生虚拟仿真实验教学中心。通过实践基地和虚拟仿真实验教学中心的建设，加强了学院的实践教学环节，促进了学院和企业联合培养人才新机制的建立。

4.6.3 2018-2019 学年，学院组织教师和学生实际走进英特尔半导体（大连）有限公司、骊住通世泰建材（大连）有限公司和华为大连云基地创新中心(大连)参观、学习，掌握了相关企业、公司的发展历史、发展战略、业务领域、科技产品、企业文化以及企业社会责任等，为学院学生参加社会实践活动开拓了视野，为步入社会做好充分的准备。

截止至 2018-2019 学年，学院已经和包括大连人寿保险公司、天安保险公司、大连广播电视台、开发区综合行政大

厅、大连光洋科技、鹏鼎控股股份有限公司、大连中软卓越信息技术有限公司、北京大码建筑设计有限公司、百事物流科技（中国）有限公司、大连振大咨询有限公司、大海娃文化产业有限公司等在内的 70 余个单位建立学生实践实训合作关系。

4.7 国际化人才培养

为适应全球经济一体化和我国经济发展的需要，学院根据办学实际，坚持走自己的国际化人才培养之路，即将国内的学生培养成为国际领域的人才，区别于对国际生的培养。将应用型人才培养与国际化人才培养融为一体。根据自身条件和办学定位，将培养学生能出国深造学习、能在外资企业就业、能在国内外资企事业单位工作、能在中资境外项目工作作为我院培养国际化人才的具体目标，并已纳入多元化人才培养目标之一。

4.7.1 优化教学体系，进一步完善教学模式

学院在总结大学外语选修课程体系建设工作经验的基础上，根据已构建完成的大学外语选修课程体系，完善了“师资队伍国际化，教学内容国际化，教学方法多元化，评估考核多元化，课内外教学一体化”的国际化外语选修课程教学模式。

4.7.2 打造中外教师联合授课的国际化师资团队

为有效提高学生外语实战能力，职业能力及国际视野，

国际化外语类选修课程均采用中外教师联合授课形式，英语和日语两个专业中，外籍教师的授课比例均已经达到 50%以上，通过课上的模拟实战演练和讲座等形式，使学生真正将所学知识学以致用，切实提高了课堂学习效率与效果。

4.8 创新创业教育

学院积极拓展学生创新创业实践能力培养平台，深入研究创新创业教育与应用型人才培养的内在要求，将其与专业能力素质培养融为一体，与“3+1”人才培养模式有机结合，充分利用“3+1”人才培养模式为开展创新创业教育提供的空间，发挥创新创业教育对提升专业能力素质和职业竞争力的作用。在课程体系上，专业教育与创新创业教育紧密结合；在培养机制上，校内校外、课内课外形成一体。探索出了引导、激励学生参与创新实践的有效机制，建立了相关比赛、活动平台。

2018-2019 学年，学院组织学生参加校外各种大学生科技竞赛 31 项，学生获得全国、省、市三等奖以上奖励达到 350 人次。其中，获得全国一等奖 9 个、全国二等奖 23 个、全国三等奖 28 个。教师指导学生获得市级以上竞赛奖励 106 人次。

根据“辽宁省大学生创新创业教育基地建设”项目任务书的要求，结合我国在人工智能和机器人方面发展战略，完成了人工智能与机器人实训平台的建设任务。在研“辽宁省

大学生创新创业训练计划项目”101项。完成了43个项目的结题验收、24个项目的中期检查、27个项目的启动工作。学生和教师利用项目资助经费发表论文40余篇，参加省级以上科技竞赛获奖100余人次。

2018-2019学年，完成大学生创业孵化基地纳新入驻创业项目15个，每个项目均配备有专业指导教师。参加大连市“弘程伟业杯”未来职场精英挑战赛，我院选手获得决赛优秀奖，学院被授予“大学生就业创业实践基地”。1名教师荣获优秀指导教师奖。

4.9 毕业设计（论文）

毕业设计（论文）是学生毕业前的重要学习实践环节，是学生综合运用所学过的基本理论和基本技能去解决专业问题而进行的综合训练。学院十分重视并不断加强对毕业设计（论文）的过程管理，严把毕业出口关，制定了《大连理工大学城市学院学生毕业设计（论文）管理办法（试行）》等文件，认真做好学生的毕业设计（论文）的选题、开题、答辩等环节的过程管理工作，做到有布置，有落实，有检查，有评价。

学院每年组织进行毕业生毕业设计（论文）的抽查工作，对资料收集、论文指导、书写格式、答辩等环节进行监督，保证毕业设计（论文）质量。

根据《大连理工大学城市学院学生毕业设计（论文）管

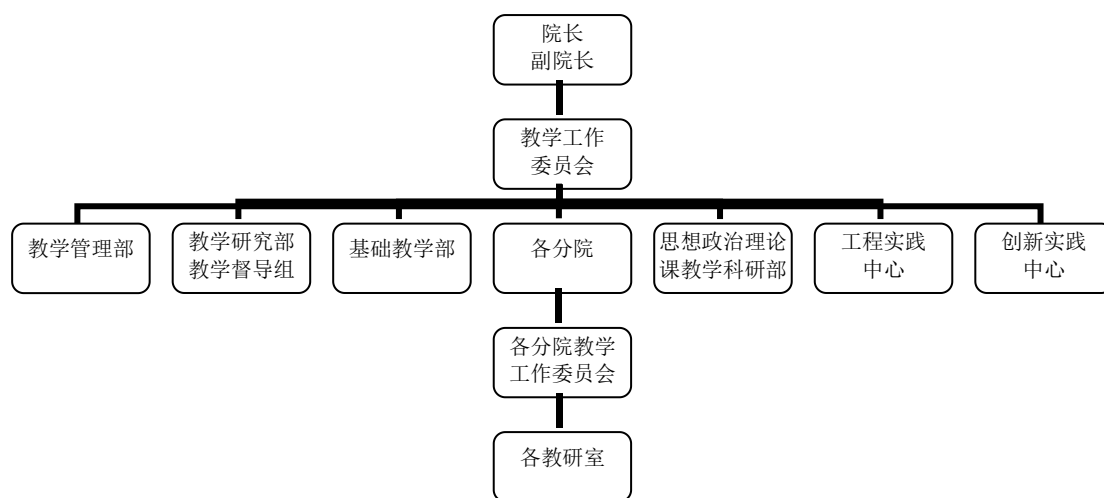
理办法（试行）》和每年下发的《毕业设计（论文）工作安排》，学院圆满地完成了 2018 届和 2019 届两届毕业生的毕业设计（论文）答辩工作，合格率均为 99.9%。

5 教学质量保障体系

本着“以学生为中心，理论联系实际”的教学理念，学院根据教学质量保障的内在要求，以科学的、全面的质量观为指导，树立“保障质量人人有责”的思想，以落实组织和制度为核心，以教学质量的信息收集、处理、反馈、控制为具体内容，将教学质量保障贯穿在教学的全方位和全过程，以常态的规范管理保障教学质量。

5.1 组织机构

院长对教学质量全面负责。教学副院长协助院长工作，直接负责教学管理工作。



教学工作委员会是学院对教学工作进行研究、指导和协调的组织，在院长领导下开展工作，实行例会制度。每两周召开一次教学工作会议，协调教学工作，监督、控制教学过程，对各项教学检查、专家听课、学生评议等结果进行总结分析和通报，对教学中存在的问题提出整改意见。参加人员

有院领导、教学管理部、教学研究部、各分院（部、中心）负责人。

教学管理部负责全院教学工作的组织、计划、协调等。

教学研究部负责教学督导组工作协调、学生测评等工作。教学督导组负责对教师教学质量的测评。

各教学单位对本单位的教学质量负责。共有 10 个二级教学单位，36 个教研室。

各分院教学工作委员会对本分院教学工作进行分析、研究、控制。

5.2 制度建设

制度建设工作是促进学院健康、稳定的持续发展和依法办学、依法治校的重要保证。学院坚持把规章制度建设作为一项基础性、根本性和长期性的工作。

2018-2019 学年，学院为落实教育部第 41 号令，坚持依法治校、科学管理，组织各级部门和广大师生学习新规，梳理原有的教育教学管理制度，对照教育部新的规定，机关部门、全体教师和部分学生代表共同参与，修订了《大连理工大学城市学院大学生学籍及教学管理办法》、《大连理工大学城市学院学生转专业管理办法（试行）》等教育教学管理制度，切实把 41 号令的精神贯穿到教育教学的全过程。

为全面贯彻落实全国教育大会和新时代本科教育工作会议精神，落实立德树人的根本任务，2018-2019 学年，学

院制定、修订制度 22 项，根据《辽宁省高等学校绩效管理暂行办法》的文件精神，建立了以绩效为导向的评价和激励机制。进一步完善教育教学、学术研究、学生管理、就业创业、人事管理等各项工作的基础性建设，将学院的发展建设与落实省高校绩效考核工作要求统一起来。出台了学院党政联席会、党委会、院长办公会会议议事规则。经过全面的制度建设，学院基础性制度体系较为完备，有力推进了学院依法治校、依法治教，形成了规范高效的管理机制。

5.3 教学监控与测评

我院的教学质量监控体系由院级教学质量监控和分院（部、中心）级教学质量监控构成。院级教学质量监控由学院教学工作委员会全面负责和组织领导，教学管理部和教学研究部根据职责分工，对全校的教学状态和教学质量进行监控；二级教学单位对本部门开展具体的监控工作。

经不断地实践与改进，学院与分院共同组织的二级监控体系已基本完善。

学院教学质量监控包括教学资源、教学环节、教学过程和教学效果的质量控制。教学资源的质量监控是对教学设施、人力资源、教学建设等要素的控制；教学环节的质量监控内容有课堂教学、实验（实训）教学、实习和毕业论文（设计）等主要环节；对教学过程的质量控制主要通过教学运行检查、教学专项检查和教学督导等方式进行监控；对教学效

果主要从考试考核、毕业资格、学位授予、毕业就业等方面进行监控。

教学管理各环节的质量监控由教学管理部通过专项检查等方式实施监控；教学过程的质量监控主要通过专家听课测评和学生评议工作等方式来实施，由教学研究部负责组织实施，二级教学单位予以协助；分院（部、中心）对本部门的教学质量各环节实施监控；教学效果的质量监控由教学管理部 and 招生就业部门以及分院共同完成。

我院课程教学质量评价工作通过日常听课、专家听课测评、学生评议、分院（部、中心）评价、专项教学检查等方式，采取定性和定量相结合以及过程和目标相结合的办法，分级管理，并实行全院统一综合评定。

学院成立有教学质量测评专家组，聘请具有丰富教学经验的老教授担任教学质量测评专家，负责全院课程质量的测评与督察工作。专家组常年深入课堂听课，采集能够反映课堂教学状态和教学质量的各种数据，并对课堂的教学质量进行实事求是的分析评价，及时反馈给各基层教学单位，并形成“教学状态数据统计月报”。各教学单位能够及时准确地掌握教学一线的第一手资料，进行有针对性的、细致的工作，教学管理部门根据“教学状态数据统计月报”对学院的整体教学过程进行必要的宏观调控。实行专家测评制度以来，学生的课堂出勤率大幅度提高，课堂教学秩序井然，教

学效果显著提高。实施结果表明，这一措施对提高教育教学质量是十分有效的。

教学专项检查主要包括教学准备检查、实践教学检查、考试考场巡查、毕业论文答辩检查、毕业论文（设计）检查等等。对检查过程中发现的问题及时反馈给相关部门，及时采取措施改进，从而有效发挥了监督评价的作用。

建立教学质量评价动态交流反馈机制。这种动态的互动交流包括听课后沟通、专项检查后的沟通、分院（部、中心）领导与教师间的沟通、教学单位之间的沟通、教学单位与教学管理部门之间的沟通等等。专家听课后与任课教师之间随时进行交流，与各教学单位领导每四周定期进行反馈交流，2018-2019 学年，以座谈会的形式共全面进行八次，交流双方对教学质量问题共同探讨，提出双方认可的改进方案。然后各教学单位根据教学质量实际情况向本单位教师传达评价信息，并把责任落实到人，采取有效措施提高教学质量；任课教师也可以把教学过程中存在的困难和问题反馈给领导，再由领导反馈给听课专家或教学管理部门，予以关注和解决。

定期召开教学质量座谈会。通过召开教学质量座谈会，学院本着持续改进教学质量和人才培养质量的原则，集思广益，广泛征求各部门及教师的意见和建议，为不断改进学院的教学质量提供决策参考和有效监督。

我院始终坚持“全程监控、全员评价、多元监督、持续改进”的工作模式，逐步形成了教学质量监控与评价的长效机制，有效促进了我院教学水平和人才培养质量的提高。

2018年秋季学期专家测评结果为优秀的教师占全院教师的12.81%、学生测评结果为优秀的占95.4%。2019年春季学期专家测评结果为优秀的教师占全院教师的13.62%、学生测评结果为优秀的占96.2%。

通过以上数据，学院认为2018-2019学年的教学工作质量是符合上级主管部门要求，能够有效的提高我院人才培养质量。

6 学生毕业、就业情况

学院认真落实以因材施教为核心理念的“3+1”培养模式和“多元化”人才培养目标，逐步提升了学生的整体就业竞争力。学院成立了由院长任组长，各职能部门参与的毕业生就业工作领导小组，招生就业部在学院毕业生就业工作领导小组的领导下，按照国家就业政策负责全院毕业生就业及其相关工作。各分院院长、学生工作办公室主任、毕业年级辅导教师、毕业班级督导教师认真履行工作职责，形成“全院”、“全程”、“全员”的就业工作网络并发挥重要作用。

2018 届学院毕业生数量 1622 人，学院采取各种有效措施积极应对，加强对毕业生的有针对性指导，通过提供个性化的就业服务、与用人单位开展深度合作，充分拓展就业空间，确保了 2018 届毕业生的充分就业和较高质量就业。根据学院制定的高质量就业认定标准，2018 届毕业生高质量就业率为 34.77%。

表 10 2018 届毕业生学科分布

学科	人数	比例
工学	896	55.24%
管理学	430	26.51%
文学	189	11.65%
艺术学	107	6.60%
合计	1622	100.00%

以上数据说明学院基本达到了制定的人才培养目标，学院的人才培养模式是能够满足社会对本科生的需求的。

7 学院办学特色

学院总结多年的办学经验，确立以个性化培养为办学特色。

个性化人才培养工程是“面向全体学生，关注每一个学生，让每一个学生成才”办学理念的具体体现，是落实多元化应用型人才培养目标的必然要求。2018-2019 学年，我院继续遵循人才成长规律，围绕学生的学业进展、个性发展、就业目标，区分阶段，全程指导。形成从学生入学到毕业就业，贯穿培养全过程的个性化人才培养工程，做到了目标明确，各阶段任务清楚，责任分工有效落实。同时，完善了个性化培养中对辅导教师、导师的培训体系和培训内容的相关建设。在贯彻“关注每一个学生”的个性化培养工程思路过程中，切实开展针对导师、辅导教师的培训，探索建立了导师、辅导教师作用发挥的相关机制。辅导教师的重点是在辅导教师工作坊的设立与培训；导师的重点是在指导学生个性化发展方面的理论、技能培训。

8 存在问题

随着高等教育形势以及社会经济的发展，学院需要不断的改革、创新、完善，以适应形势发展的需要。总结一年工作，认为在以下几方面仍然存在问题。

8.1 专业建设水平还需大力提高

近年来，学院专业建设水平有了长足的进步，学院已将专业建设重点由合格标准转向建设一流专业。也确实取得了一批建设成果。但缺少全省一流入围的专业、各专业的建设水平发展不平衡。需切实研究出解决问题的办法。

8.2 个性化培养工程实施还需深入发展

学院在“十三五”发展规划中提出将实施个性化培养作为学院的办学特色，经过多年的努力，有些分院经过不断的探索实践，已经形成了较为完备的实施个性化培养的工作体系，取得了显著的工作效果，但是还需深入发展。

8.3 学风建设还需进一步加强

在广大教师、特别是在全体辅导教师的努力下，我院学风建设总体是好的。但是学生自觉学习的积极性和主动性仍然不足，仍需采取多种措施加强学风建设。要结合实施个性化培养工程，以对学生进行个性化培养为载体开展学生思想政治工作，形成教育教学相互协调的育人体系。