

大连理工大学城市学院
2017-2018 学年本科教学质量报告



CITY INSTITUTE
城市学院

二〇一八年十月

目 录

序言	1
1 本科教学基本情况	3
1.1 人才培养目标	3
1.2 学科与专业情况	3
1.3 在校本科生情况	4
1.4 招生情况	5
2 师资队伍建设情况	7
2.1 师资队伍结构	7
2.2 教师培训和教学能力提升	7
2.3 教师职称评定和学院聘任	8
3 教学条件情况	9
3.1 教学用房和保障设施建设	9
3.2 图书馆、体育馆建设	9
3.3 学生生活条件建设	10
4 教学建设与改革	11
4.1 贯彻落实全国高校思想政治会精神	11
4.2 专业建设	11
4.3 课程建设	13
4.4 教学研究	15
4.5 实践教学	18
4.6 国际化人才培养	20

4.7 创新创业教育	21
4.8 毕业设计（论文）	22
5 教学质量保障体系	23
5.1 组织机构	23
5.2 制度建设	24
5.3 教学监控与测评	25
6 学生毕业、就业情况	28
7 学院办学特色	30
8 存在问题	31
8.1 专业建设水平发展不平衡	31
8.2 个性化培养工程实施发展不平衡	31
8.3 学风建设还需进一步加强	31

序 言

大连理工大学城市学院是经教育部批准，于 2003 年设立的普通高等学校。

学院实施全日制本科教育，定位为培养应用型人才的应用型本科高等学校，办学指导思想是：

高举中国特色社会主义伟大旗帜，以习近平新时代中国特色社会主义思想为指导，全面贯彻党的教育方针，全院团结一致，贯彻“以学生为中心，理论联系实际”的办学理念，合理设置专业布局，加强专业基础建设，稳步发展办学规模，加强自身软环境建设，积极改革，规范管理，提高学院的办学实力，发展学院的办学特色，培养适应社会需要的应用型人才，不断提高人才培养质量。

2017-2018 学年学院以十八大、十八届历次全会和十九大精神为指引，全面贯彻落实党的十九大精神，以习近平新时代中国特色社会主义思想为指导，深入贯彻落实习近平总书记系列重要讲话和全国高校思想政治工作会议精神，全面贯彻党的教育方针，遵循教育规律，继续坚持“以学生为中心，理论联系实际”的办学理念，集中精力进行学院内涵建设。围绕“建设高质量应用技术学院”的发展定位，加大专业建设力度，努力提升、凝练学院的办学特色；坚持立德树人，努力提高人才培养质量。圆满地完成了本年度工作任

务，实现了各项工作目标。

1 本科教学基本情况

1.1 人才培养目标

我院人才培养的目标是：培养学生具有优秀的品德，开阔的视野，较全面的基础，广博的文化知识，实用的专业技术，较强的外语运用能力，计算机应用能力，以及管理和发展自我的能力，与人共事相处和合作的能力，与人沟通的能力、解决实际问题的能力和创新的能力，全面提升学生的综合素质及在未来人才市场的竞争力，成为服务于祖国社会主义现代化建设的高素质应用型人才。

2017-2018 学年，我院深入研讨多元化人才目标的质量标准，将专业能力素质与职业竞争力紧密联系，以专业能力素质的细化和实现，作为职业竞争力的基础，并体现和落实在 2017 级专业培养计划中。

1.2 学科与专业情况

学院设有计算机工程学院、电子与自动化学院、管理学院、建筑工程学院、外国语学院、艺术与传媒学院等 6 个分院。

在专业设置上，原则是按行业岗位群设置；专业方向直指职业岗位；突出学院的工科特征，以工科专业为核心发展相关专业。学院共开设 24 个专业，其中工科专业占全院专业总数的 58%。2017-2018 学年，新增设数字媒体技术专业。

专业设置情况见表 1。

表 1 专业设置情况一览表

教学单位	专业代码	专业名称	学位授予门类	修业年限
计算机工程学院	080901	计算机科学与技术	工学	四年
	080902	软件工程		
	080903	网络工程		
	080906	数字媒体技术		
电子与自动化学院	080801	自动化	工学	四年
	080601	电气工程及其自动化		
	080701	电子信息工程		
	080703	通信工程		
管理学院	120201K	工商管理	管理学	四年
	120202	市场营销		
	120601	物流管理		
	120102	信息管理与信息系统		
	120401	公共事业管理		
建筑工程学院	082801	建筑学	工学	五年
	081201	测绘工程		四年
	120103	工程管理		
	120105	工程造价		
	081001	土木工程		
	082803	风景园林		
	130503	环境设计	艺术学	
外国语学院	050201	英语	文学	四年
	050107	日语		
艺术与传媒学院	130508	数字媒体艺术	艺术学	四年
	050302	广播电视学	文学	

1.3 在校本科生情况

截止至 2017 年 10 月，我院共有在校生 6750 人。

具体分布情况见表 2。

表 2 学生数量与分布情况一览表

教学单位	合计	专业名称	学生数
计算机工程学院	1160	计算机科学与技术	428
		软件工程	459
		网络工程	214
		数字媒体技术	59
电子与自动化学 院	1308	自动化	442
		电气工程及其自动化	222
		电子信息工程	430
		通信工程	214
管理学院	1641	工商管理	421
		市场营销	223
		物流管理	447
		信息管理与信息系统	446
		公共事业管理	104
建筑工程学院	1395	建筑学	134
		测绘工程	209
		工程管理	220
		工程造价	391
		土木工程	209
		风景园林	104
		环境设计	128
外国语学院	806	英语	392
		日语	414
艺术与传媒学院	440	数字媒体艺术	228
		广播电视学	212

1.4 招生情况

2017-2018 学年,学院精心编制招生简章 5000 份用于学

院招生宣传工作；组织 22 名教师参加沈阳（两处）、大连、鞍山、锦州、营口、丹东等六地七处的招生咨询会，接待家长咨询数千人；同时在学院教学楼设置 6 部招生咨询电话和家长接待站，安排辅导教师和学生完成招生咨询和家长接待工作。

2017-2018 学年，学院面向全国 23 个省市自治区招生，有 18 个省份在二本控制线以上招生，4 个省份录取分数接近当地二本控制线。新生录取成绩超过或低于二本省控线 5 分以内的学生数占全体新生总数的 97.89%，录取分数继续位居辽宁省同类院校前列。新生报到率 95.94%，是历史最好水平。充分证明社会各界对学院的人才培养质量的认可。

2 师资队伍建设情况

我院在师资队伍建设工作，一直坚持培养与引进并举、以培养为主的原则。人才引进敞开大门，慎重引进，坚持思想政治标准，注重师德，坚持师德教育为先，努力提高教师的思想道德和职业道德。2017-2018 学年，学院依托校企联盟、校企合作和转型发展试点专业等平台，不断加强“双师型”教师队伍建设，调整和优化师资队伍结构。

2.1 师资队伍结构

截至 2017 年 10 月，学院共有专任教师 225 人。见表 3。

表 3 师资队伍结构一览表

	教授	副教授	讲师	博士	硕士
人数	26	112	69	10	165
占专任教师总数比例	11.56%	49.77%	30.67%	4.44%	73.33%

2.2 教师培训和教学能力提升

学院制定明确的师资培养计划，积极改善教师队伍结构，确定高级职称人员、博士培养措施，对教师有计划地进行学历教育培养和教学能力培养，鼓励教师根据教学需要进修学习。根据学科建设、专业建设和课程建设的需要，以青年教师培养为重点。

2017-2018 学年，学院组织教师参加辽宁省第 21 届教育教学信息化大奖赛，获得课件二等奖 1 项、三等奖 4 项；微课三等奖 2 项；精品开放课三等奖 1 项。组织辅导员参加省

教育厅辅导员培训、心理健康教育教师培训、参加省教育厅、省就业局就业创业培训、职业生涯指导等业务培训。

2.3 教师职称评定和学院聘任

2017-2018 学年，经辽宁省教师高等学校职称评审委员会评定，学院 6 人获评教授职称、17 人获评副教授职称、1 人获评高级实验师职称、1 人获评副研究员职称。截至 2017 年年底，学院专任教师中，有教授职称证书的 29 人、副教授（高工等）133 人、讲师 64 人。学院师资队伍正逐步成熟，能够满足教学需要且能够胜任教学工作，教学研究能力逐步提高。

2017-2018 学年，学院继续规范岗位聘任工作，努力调动教职工工作积极性，合理调整学院职称结构，全面提高办学质量，引入继续实施校内竞争机制，将教学和实验技术岗位评聘分离。根据《大连理工大学城市学院教育教学和实验技术岗位聘任办法》及《大连理工大学城市学院 2017 年教育教学和实验技术岗位聘任办法实施方案》，2017 年新聘任教授 2 人，副教授 11 人，高级实验师 2 人。

目前学院具有高级职称证书的教师比例已经达到 68.6%，所有专业教师数量能够满足教学需要，教师的学术水平、教学水平都有很大提高，学院教师队伍已经走向成熟。

3 教学条件情况

学院始终把改善办学条件作为提高人才培养质量的基础性工程。2017-2018 学年学院继续加大基础设施建设的投入，充分保障了教学工作要求，对涉及师生员工安全及保障利益的基础设施建设项目也不遗余力地开展建设。

3.1 教学用房及保障设施建设

2017-2018 学年，学院努力改善办学条件、保证人才培养质量，紧抓普通教室、实验室、多媒体教室、公共机房等基础条件建设，确保各类教室设施完备。连续多年坚持暑假期间开放实验室，为学生参加科技竞赛训练提供保障。

2017-2018 学年，学院投资 137.5 万元新建 4 个实验室，分别是广播电视学专业的广电实验室、公共事业专业的人力资源管理实践实验室、软件工程专业的软件开发实验室、测绘工程专业的精密测绘实验室。完成了四、六级考场视频监控系统的建设和验收工作，该系统涵盖 70 多个考场，200 多个监控点，实现了视频监控网络与校园网的两网融合，为我院的承接国家级各类考试、竞赛提供了有利的保障。

3.2 图书馆、体育馆建设

2017-2018 学年，学院进一步加强图书馆体育馆的建设工作。在图书采购方面增强了计划性，提高了图书采购质量和数量。馆藏图书现有 71 万册，光盘存储总量上万种，体育馆 5 个场馆全部对我院师生开放。

3.3 学生生活条件建设

学院已经具备集就餐、图书馆门禁、图书借还、考勤、体育场馆消费、校园网缴费、网银圈存等多种功能于一体的校园一卡通系统。为学院教学运行和管理提供了有力保障。

4 教学建设与改革

根据国务院颁布的“统筹推进世界一流大学、一流学科建设总体方案”，根据省政府对于地方本科高校提出的向应用型转变，把办学思路真正转到服务辽宁经济社会发展上来，转到产教融合、校企合作、培养应用型人才、增强学生就业创业能力上来的指导思想，学院把转型改革作为教育教学发展的基本途径，认真研究应用技术高校的本质特征和内涵，探索如何将应用技术高校的特征落实到专业培养方案，探索应用型人才培养的实践教学方法，探索深度校企合作的途径。实现合理定位、特色发展，为辽宁省经济提质增效升级提供人才支撑。

4.1 贯彻落实全国高校思想政治会精神

2017-2018 学年，学院认真学习全国、全省高校思想政治工作会议精神，深刻理解加强高校思想政治工作的重要意义。按照相关要求，落实国家对思想政治类课程设置规定，加强思想政治课程的教学指导，提升课程质量。

4.2 专业建设

2017-2018 学年，学院认真落实《大连理工大学城市学院“十三五”发展规划》，依据学院年度工作要点，以推进转型发展为契机，加强专业建设、课程建设和教师队伍建设，继续实施个性化培养工程，促进内涵发展，加强教学过程管理，努力提高教学质量和人才培养质量，专业建设、人才培

养及教育教学研究取得较好成绩。

4.2.1 我院在充分论证、严格把关的基础上，2016 年学院组织申报了数字媒体技术专业。教育部已经备案批准，于 2017 年开始招生。

4.2.2 根据《辽宁省人民政府学位委员会关于印发 2017 年辽宁省新增学士学位授予专业名单的通知》（辽学位〔2017〕5 号），我院数字媒体艺术专业获得学士学位授予权。

4.2.3 我院自动化专业作为辽宁省工程人才培养模式改革试点专业，2017-2018 学年，在前期已经完成的自动化综合实验室建设及实践教学体系改革工作的基础上，继续在校企深度合作、专业方向创新等方面扎实推进。

4.2.4 根据《辽宁省教育厅关于启动 2016 年度高等教育内涵发展——转型与创新创业教育项目建设工作的通知》（辽教发〔2016〕23 号），我院软件工程专业、测绘工程专业，被辽宁省教育厅批准为第二批转型发展试点专业。学院在 2016 年和 2017 年连续两年的年度工作安排中将两个专业的转型发展试点列为重点工作，深刻领会转型发展的意义，明确转型的方向、目标、途径。2016 年 10 月份召开了转型发展试点专业工作进展汇报会议，统筹安排专业发展规划。2017-2018 学年，两个专业探索校企深度合作，形成了共建共管共享的长效机制；以校企协同为培养途径，形成了协同

育人的应用型人才培养新模式；打造了双带头人的运行机制，形成了双师双能型的教师队伍。

两个专业通过两年扎实的转型试点工作，突出了专业应用型特征，形成了专业的应用型特色，带动了全院各专业向应用型转变，为全院各专业的转型发展提供了可移植、可借鉴的经验。

4.2.5 根据《辽宁省教育厅关于开展 2017 年度高等教育内涵发展——转型与创新创业教育项目工作的通知》（辽教函〔2017〕838 号），我院电子信息工程专业和建筑学专业被批准为 2017 年创新创业教育改革试点专业。

2017-2018 学年，两个专业根据上级文件要求，扎实推进试点建设工作，切实通过创新创业教育改革试点，使创新创业教育贯穿于专业教育全过程，积极转变教育思想观念，改革人才培养模式，加强实践教学环节，提升学生的创新精神、实践能力、社会责任感和就业创业能力。

4.3 课程建设

学院一直坚持在人才培养中以课程建设为基石，开展课程教学理论研究，从事优质教学资源开发，探寻教学手段创新。

4.3.1 学院充分利用院级精品课建设的平台，扎实推进课程建设，提高课堂教学质量，让学生成为精品课的受益者。2017-2018 学年学院完成了 2015 年度院级精品课建设验收工

作，共有 18 门课程通过验收，见表 4。

表 4 2015 年度院级精品课建设验收结果

序号	所在单位	课程名称	负责人	验收结论
1	计算机工程学院	计算机组成原理	姜立秋	优秀
2	电子与自动化学院	电力系统继电保护	金启彦	优秀
3	基础教学部	线性代数	刘怡娣	优秀
4	计算机工程学院	数据结构	张程	优秀
5	建筑工程学院	建筑工程计量与计价	刘海芳	良好
6	外国语学院	日语视听	周婷婷	良好
7	艺术与传媒学院	新闻摄影	张卫家	良好
8	计算机工程学院	数据库原理与应用	杨俊生	良好
9	思想政治理论课教学科研部	中国近代史纲要	赵姝婕	良好
10	外国语学院	英语阅读	齐滨	良好
11	外国语学院	英语基础写作	陈琳	良好
12	外国语学院	日语口译	胡冬霞	良好
13	管理学院	会计学原理	许福琴	良好
14	电子与自动化学院	电机与拖动	梅彦平	良好
15	建筑工程学院	室内设计原理	王俊	合格
16	管理学院	人力资源管理 C	何亭	合格
17	建筑工程学院	环境设计基础一	于鑫	合格
18	电子与自动化学院	通信原理	黄超	合格

4.3.2 2017-2018 学年学院各教学单位完成了与《2017 级专业培养计划》相配套的教学大纲制定，并根据教学发展情况对部分原有大纲进行了修订。

4.3.3 学院为提高课堂教学质量，提高教师多媒体课件

制作水平，充分利用信息化教学设备，组织制定了课堂教学课件制作标准。说明了教师在教学中使用多媒体课件的方法，学院在教学检查以及专家测评中同时也对标进行要求。

4.4 教学研究

2017-2018 学年，为促进学院教育教学发展，各分院充分利用省、市、学院三级平台，紧紧围绕学院教育教学中的突出问题、热点问题、难点问题，组织开展教学研究。研究内容包括专业转型发展、个性化人才培养工程、创新创业教育、国际化课程体系构建、专业教学与产业链对接、校企合作模式、信息化技术在课堂教学中的应用、课堂教学模式改革与探索等方面，取得了阶段性研究结果。2017-2018 学年，学院共完成省级课题立项 13 项、市级课题立项 4 项、院级课题立项 18 项。名单见表 5、6、7。

表 5：2017 年度省级课题立项名单

序号	项目名称	课题名称	负责人	课题类别
1	辽宁省教育科学 13.5 规划课题	应用型大数据人才培养目标及实现路径探究	肖大薇	一般课题
2	辽宁省教育科学 13.5 规划课题	应用型本科“互联网+教学”模式研究与实践—以软件工程课题为例	李天俐	一般课题
3	辽宁省教育科学 13.5 规划课题	辽宁省区域经济发展与物流多元化人才培养的良性互动体系研究	唐磊	一般课题
4	辽宁省教育科学 13.5 规划课题	当代高校班级微信公众号建设机制探索与实践	张卫家	一般课题

5	辽宁省社科基金 2017 年度立项课题	以优势品牌打造为核心的 辽宁省农产品电商生态系 统模拟与发展对策研究	唐磊	一般课题
6	辽宁省社科基金 2017 年度立项课题	辽宁省中小企业可持续发 展研究	张小红	一般课题
7	辽宁省民办教育 协会 2017 年度立 项课题	民办高校应用型本科市场 营销专业创新创业教育问 题研究	袁月	重点课题
8	辽宁省民办教育 协会 2017 年度立 项课题	创新创业课程改革与孵化 平台建设相结合的教育模 式的研究	张钰平	一般课题
9	辽宁省民办教育 协会 2017 年度立 项课题	中日民办高校工程类专业 建设的比较研究	李国杰	一般课题
10	辽宁省民办教育 协会 2017 年度立 项课题	民办高校创新创业教育与 思想政治教育协同育人模 式研究	杨兆宇	一般课题
11	辽宁省民办教育 协会 2017 年度立 项课题	基于“互联网+”的高校心 理危机管理机制研究	王帅	一般课题
12	辽宁省民办教育 协会 2017 年度立 项课题	中国应用技术型大学和日本 短期大学创新人才培养 方式的比较研究	周婷婷	一般课题
13	全国学校共青团 研究课题	95 后大学生价值观与心理 健康特征研究	王帅	一般课题

表 6：2017 年度市级课题立项名单

序号	项目名称	课题名称	负责人	课题类别
1	大连社科联 2017-2018 年度立 项课题	上海与大连港口与临港产 业协同发展对标研究	谭淑霞	重点课题
2	大连社科联 2017-2018 年度立 项课题	以文化自信为基点 加强 大连城市精神建设研究— ——上海城市精神建设 的经验借鉴与启示	何美子	一般课题

3	大连社科联 2017-2018 年度立 项课题	优秀传统文化视域下繁荣 发展大连哲学社会科学研 究	徐其怀	一般课题
4	大连社科联 2017-2018 年度立 项课题	“一带一路”背景下大连 市跨境电商出口物流模式 创新研究	赵小鹏	一般课题

表 7：2017 年度院级课题立项名单

序号	项目类别	课题名称	负责人
1	重点课题	寓人文教育于大学语文教学新取向研究	卢春红
2	一般课题	基于虚拟化的网络攻防实验平台的研究与实践	石磊
3	一般课题	新课程“Python 语言程序设计”在软件专业转型试点中实验、实践教学研究与应用	唐琳
4	一般课题	非计算机专业程序设计课程教学模式的研究与实践	付蓉
5	一般课题	应用型本科大数据专业课程体系探究	姜立秋
6	一般课题	朋辈教育视角下学业辅导应用研究	尹大伟
7	一般课题	基于项目驱动的软件工程多课程协作教学模式的研究与实践	李天俐
8	一般课题	单片机课程前移的教学研究与实践	姜绍君
9	一般课题	环境设计专业创新实践教学模式研究	王俊
10	一般课题	大数据处理平台建设与应用研究	吕海东

11	一般课题	数字影视制作方向课程移动终端联合辅助教学平台的开发与应用	张冠男
12	一般课题	基于高校创客空间服务与管理的大学生创新能力提升研究	杨兆宇
13	一般课题	应用型本科院校英语专业笔译能力培养模式研究	孙丽
14	一般课题	Socratic 教学法在大英写作课堂上的应用研究	李品
15	一般课题	“互联网+”背景下国际化日语课程网络教学平台建设与应用研究	陈钟善
16	一般课题	日本文化概论课程建设研究与探索	阎萍
17	一般课题	以实践教学为驱动进行大学生创新创业能力培养探索与研究	尚晓峰
18	一般课题	大学生入学教育部分模块的“三化”探索	郭姝海

4.5 实践教学

学院坚持把实践教学作为培养学生素质和能力的基本渠道。为把培养学生综合素质、专业能力落到实处，学院从教学模式、教学体系、教师队伍、实践基地等多方面整体推进，扎实有效的开展实践教学。学院强调打牢基础、注重实践，全面培养学生能力素质，提高职业竞争力。

在教学模式上，根据应用型人才的培养规律和实践教学的客观需要，实行“3+1”的教学模式，即安排一学年的时间进行毕业实习、毕业设计，以及个性化拓展教学。在教学体系上，除课程实验外，各专业都安排了一定数量的专业实

践，为学生将知识向能力转化提供必要的平台。在教师队伍上，学院实行引进和培养并举的做法，引进具有实践能力的双师型教师，培养在职教师提高实践能力，使教师队伍自身的实践能力和指导实践教学的能力满足实践教学的需要。在实践教学条件上，积极建设校内实践基地和校外实践基地。努力创造条件，不断加大实验室开放和管理力度，挖掘实验室的资源潜力，满足学生的实践需求，为学生个人优势拓展教育和实践创新能力培养提供条件。

4.5.1 2017-2018 学年，学院有 3 个专业群加入了省教育厅组织牵头的校企联盟，电子类专业群加入了辽宁省能源电力产业校企联盟，语言类专业群加入了辽宁省“一带一路”人文交流与语言产业校企联盟，建筑工程专业群加入了辽宁省测绘地理信息产业校企联盟。

4.5.2 2017-2018 学年，学院组织工程实践中心牵头申报并获批了辽宁省电子与电气省级实验教学示范中心。中心依托大学生创新创业项目，开展“创客工作室”实验室开放新模式，加大开放规模，发挥中心教师在开放中的作用，提升开放实效，与学院提倡的个性化培养质量工程实现对接，保障了全院学生实践训练任务。

4.5.3 2017-2018 学年，学院组织管理学院的会计实训校外实践基地申报并获批了辽宁省大学生实践教育基地。通过实践基地的建设，加强了学院的实践教学环节，促进了学

院和企业联合培养人才新机制的建立。

截止至 2017-2018 学年底，学院已经和包括大连人寿保险公司、天安保险公司、大连广播电视台、开发区综合行政大厅、大连光洋科技、鹏鼎控股股份有限公司、大连中软卓越信息技术有限公司、北京大码建筑设计有限公司、百事物流科技（中国）有限公司、大连振大咨询有限公司、大海娃文化产业有限公司等在内的 70 余个单位建立学生实践实训合作关系。

4.6 国际化人才培养

在国际化人才培养上，适应全球经济一体化和我国经济发展的需要，学院根据办学实际，坚持走自己的国际化人才培养之路，即将国内的学生培养成为国际领域的人才，区别于对国际生的培养。将应用型人才培养与国际化人才培养融为一体。根据自身条件和办学定位，将培养学生能出国深造学习、能在外资企业就业、能在国内外资企事业单位工作、能在中资境外项目工作作为我院培养国际化人才的具体目标，并已纳入多元化人才培养目标之一。

4.6.1 优化教学体系，进一步完善教学模式

2017-2018 学年，学院在总结大学外语选修课程体系建设工作经验的基础上，根据已构建完成的大学外语选修课程体系，继续完善了“师资队伍国际化，教学内容国际化，教学方法多元化，评估考核多元化，课内外教学一体化”的国

际化外语选修课程教学模式。

4.6.2 打造中外教师联合授课的国际化师资队伍

为有效提高学生外语实战能力，职业能力及国际视野，国际化外语类选修课程均采用中外教师联合授课形式，英语和日语两个专业中，外籍教师的授课比例均已经达到 50%以上，通过课上的模拟实战演练和讲座等形式，使学生真正将所学知识学以致用，切实提高了课堂学习效率与效果。

4.7 创新创业教育

学院积极拓展学生创新创业实践能力培养平台，深入研究创新创业教育与应用型人才培养的内在要求，将其与专业能力素质培养融为一体，与“3+1”人才培养模式有机结合，充分利用“3+1”人才培养模式为开展创新创业教育提供的空间，发挥创新创业教育对提升专业能力素质和职业竞争力的作用。在课程体系上，专业教育与创新创业教育紧密结合；在培养机制上，校内校外、课内课外形成一体。探索出了引导、激励学生参与创新实践的有效机制，建立了相关比赛、活动平台。

2017-2018 学年我院在研“辽宁省大学生创新创业训练计划项目”94 项、管理省拨经费 35 万元。完成了 20 个项目的结题验收、50 个项目的中期检查、24 个项目的启动工作。学生和教师利用项目资助经费发表论文 20 余篇，参加省级以上科技竞赛获奖 100 余人次。全年组织学生参加校外各种大学生科技竞赛 28 项，学生获得全国、省、市三等奖以上奖励达到 312 人次。其中，获得全国一等奖 7 个、全国二等

奖 14 个、全国三等奖 22 个。教师指导学生获得市级以上竞赛奖励 95 人次。

4.8 毕业设计（论文）

毕业设计（论文）是学生毕业前的重要学习实践环节，是学生综合运用所学过的基本理论和基本技能去解决专业问题而进行的综合训练。学院十分重视并不断加强对毕业设计（论文）的过程管理，严把毕业出口关，制定了《大连理工大学城市学院学生毕业设计（论文）管理办法（试行）》等文件，认真做好学生的毕业设计（论文）的选题、开题、答辩等环节的过程管理工作，做到有布置，有落实，有检查，有评价。

学院每年组织进行毕业生毕业设计（论文）的抽查工作，对资料收集、论文指导、书写格式、答辩等环节进行监督，保证毕业设计（论文）质量。

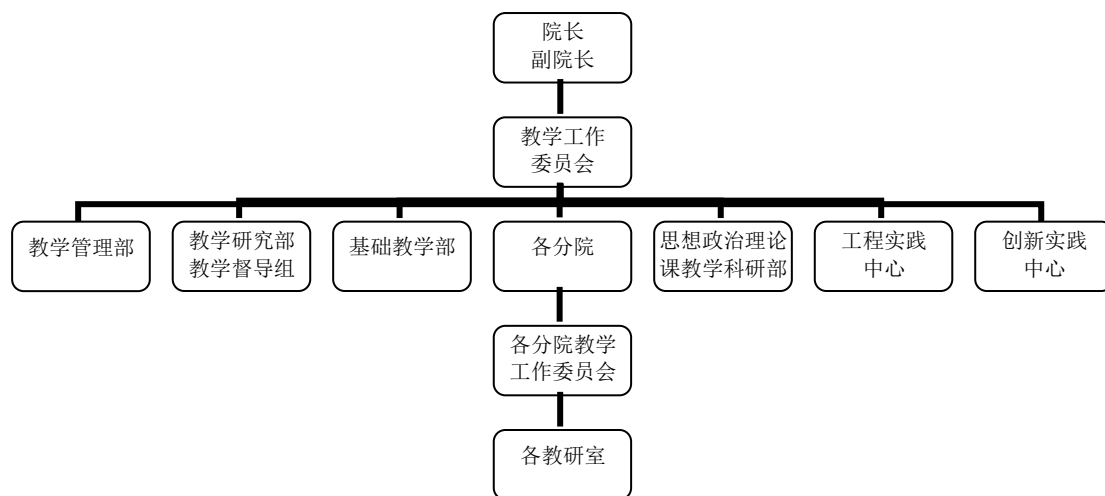
根据《大连理工大学城市学院学生毕业设计（论文）管理办法（试行）》和每年下发的《毕业设计（论文）工作安排》，学院圆满地完成了 2017 届和 2018 届两届毕业生的毕业设计（论文）答辩工作，合格率分别为 100%和 99.9%。

5 教学质量保障体系

本着“以学生为中心，理论联系实际”的教学理念，学院根据教学质量保障的内在要求，以科学的、全面的质量观为指导，树立“保障质量人人有责”的思想，以落实组织和制度为核心，以教学质量的信息收集、处理、反馈、控制为具体内容，将教学质量保障贯穿在教学的全方位和全过程，以常态的规范管理保障教学质量。

5.1 组织机构

院长对教学质量全面负责。教学副院长协助院长工作，直接负责教学管理工作。



教学工作委员会是学院对教学工作进行研究、指导和协调的组织，在院长领导下开展工作，实行例会制度。每两周召开一次教学工作会议，协调教学工作，监督、控制教学过程，对各项教学检查、专家听课、学生评议等结果进行总结分析和通报，对教学中存在的问题提出整改意见。参加人员

有院领导、教学管理部、教学研究部、各分院（部、中心）负责人。

教学管理部负责全院教学工作的组织、计划、协调等。

教学研究部负责教学督导组工作协调、学生测评等工作。教学督导组负责对教师教学质量的测评。

各教学单位对本单位的教学质量负责。共有 10 个二级教学单位，34 个教研室。

各分院教学工作委员会对本分院教学工作进行分析、研究、控制。

5.2 制度建设

制度建设工作是促进学院健康、稳定的持续发展和依法办学、依法治校的重要保证。学院坚持把规章制度建设作为一项基础性、根本性和长期性的工作。

2017-2018 学年，学院为落实教育部第 41 号令，坚持依法治校、科学管理，组织各级部门和广大师生学习新规，梳理原有的教育教学管理制度，对照教育部新的规定，机关部门、全体教师和部分学生代表共同参与，修订了《大连理工大学城市学院大学生学籍及教学管理办法》、《大连理工大学城市学院学生转专业管理办法（试行）》等教育教学管理制度，切实把 41 号令的精神贯穿到教育教学的全过程。

此外，学院已经将现有规章制度网页分类辑成，涵盖了学院教学、学生、行政、党建、后勤等方面工作。在全省高

校规章制度建设工作专项检查中，学院规章制度的基础性建设工作得到了省专家检查组的充分认可。

学院已经建立起比较完整的制度体系，有力推进了学院管理的制度化、规范化和科学化进程，初步形成了有章可循、按章办事、规范高效的管理机制。

5.3 教学监控与测评

我院的教学质量监控体系由院级教学质量监控和分院（部、中心）级教学质量监控构成。院级教学质量监控由学院教学工作委员会全面负责和组织领导，教学管理部和教学研究部根据职责分工，对全校的教学状态和教学质量进行监控；二级教学单位对本部门开展具体的监控工作。

经不断地实践与改进，学院与分院共同组织的二级监控体系已基本完善。

学院教学质量监控包括教学资源、教学环节、教学过程和教学效果的质量控制。教学资源的质量监控是对教学设施、人力资源、教学建设等要素的控制；教学环节的质量监控内容有课堂教学、实验（实训）教学、实习和毕业论文（设计）等主要环节；对教学过程的质量控制主要通过教学运行检查、教学专项检查 and 教学督导等方式进行监控；对教学效果主要从考试考核、毕业资格、学位授予、毕业就业等方面进行监控。

教学管理各环节的质量监控由教学管理部通过专项检

查等方式实施监控；教学过程的质量监控主要通过专家听课测评和学生评议工作等方式来实施，由教学研究部负责组织实施，二级教学单位予以协助；分院（部、中心）对本部门的教学质量各环节实施监控；教学效果的质量监控由教学管理部 and 招生就业部门以及分院共同完成。

我院课程教学质量评价工作通过日常听课、专家听课测评、学生评议、分院（部、中心）评价、专项教学检查等方式，采取定性和定量相结合以及过程和目标相结合的办法，分级管理，并实行全院统一综合评定。

学院成立有教学质量测评专家组，聘请具有丰富教学经验的老教授担任教学质量测评专家，负责全院课程质量的测评与督察工作。专家组常年深入课堂听课，采集能够反映课堂教学状态和教学质量的各种数据，并对课堂的教学质量进行实事求是的分析评价，及时反馈给各基层教学单位，并形成“教学状态数据统计月报”。各教学单位能够及时准确地掌握教学一线的第一手资料，进行有针对性的、细致的工作，教学管理部门根据“教学状态数据统计月报”对学院的整体教学过程进行必要的宏观调控。实行专家测评制度以来，学生的课堂出勤率大幅度提高，课堂教学秩序井然，教学效果显著提高。实施结果表明，这一措施对提高教育教学质量是十分有效的。

教学专项检查主要包括教学准备检查、实践教学检查、

考试考场巡查、毕业论文答辩检查、毕业论文（设计）检查等等。对检查过程中发现的问题及时反馈给相关部门，及时采取措施改进，从而有效发挥了监督评价的作用。

建立教学质量评价动态交流反馈机制。这种动态的互动沟通包括听课后沟通、专项检查后的沟通、分院（部、中心）领导与教师间的沟通、教学单位之间的沟通、教学单位与教学管理部门之间的沟通等等。专家听课后与任课教师之间随时进行交流，与各教学单位领导每四周定期进行反馈交流，2017-2018 学年，以座谈会的形式共全面进行八次，交流双方对教学质量问题共同探讨，提出双方认可的改进方案。然后各教学单位根据教学质量实际情况向本单位教师传达评价信息，并把责任落实到人，采取有效措施提高教学质量；任课教师也可以把教学过程中存在的困难和问题反馈给领导，再由领导反馈给听课专家或教学管理部门，予以关注和解决。

定期召开教学质量座谈会。通过召开教学质量座谈会，学院本着持续改进教学质量和人才培养质量的原则，集思广益，广泛征求各部门及教师的意见和建议，为不断改进学院的教学质量提供决策参考和有效监督。

我院始终坚持“全程监控、全员评价、多元监督、持续改进”的工作模式，逐步形成了教学质量监控与评价的长效机制，有效促进了我院教学水平和人才培养质量的提高。

2017-2018 学年秋季学期专家测评结果为优秀的教师占全院教师的 25.69%、学生测评结果为优秀的占 95.26%。2018 年春季学期专家测评结果为优秀的教师占全院教师的 18.85%、学生测评结果为优秀的占 92.15%。通过以上数据，学院认为 2017-2018 学年的教学工作质量是符合上级主管部门要求，能够有效的提高我院人才培养质量。

6 学生毕业、就业情况

学院认真落实学院以因材施教为核心理念的“3+1”培养模式和“多元化”人才培养目标，逐步提升了学生的整体就业竞争力，采取一系列措施，积极发挥就业指导作用，努力提高学生就业质量。

2017-2018 学年，学院毕业生共 1622 人，其中毕业 1603 人，结业 19 人，毕业率为 98.8%，学位授予率为 98.8%，初次就业率 92.29%。

2017-2018 学年，学院制定了高质量就业认定标准，2017 届毕业生高质量就业率为 34.38%。

以上数据说明学院基本达到了制定的人才培养目标，学院的人才培养模式是能够满足社会对本科生的需求的。

7 学院办学特色

学院总结多年的办学经验，确立以个性化培养为办学特色。

我认为个性化人才培养工程是“面向全体学生，关注每一个学生，让每一个学生成才”办学理念的具体体现，是落实多元化应用型人才培养目标的必然要求。2017-2018 学年，我院继续遵循人才成长规律，围绕学生的学业进展、个性发展、就业目标，区分阶段，全程指导。形成从学生入学到毕业就业，贯穿培养全过程的个性化人才培养工程，做到了目标明确，各阶段任务清楚，责任分工有效落实。同时，完善了个性化培养中对辅导教师、导师的培训体系和培训内容的相关建设。在贯彻“关注每一个学生”的个性化培养工程思路过程中，切实开展针对导师、辅导教师的培训，探索建立了导师、辅导教师作用发挥的相关机制。辅导教师的重点是在辅导教师工作坊的设立与培训；导师的重点是在指导学生个性化发展方面的理论、技能培训。

8 存在问题

随着高等教育形势以及社会经济的发展，学院需要不断的改革、创新、完善，以适应形势发展的需要。总结一年工作，认为在以下几方面仍然存在问题。

8.1 专业建设水平发展不平衡

近年来，学院专业建设水平有了长足的进步，学院已将专业建设重点由合格标准转向建设高质量专业。也确实取得了一批建设成果。但认真分析各分院、各专业的建设水平，发现存在发展不平衡甚至很不平衡的现象。有些专业建设水平严重落后于学院发展的总体水平，这一问题需要引起各分院关注，切实研究出解决问题的办法。

8.2 个性化培养工程实施发展不平衡

学院在“十三五”发展规划中提出将实施个性化培养作为学院的办学特色，经过多年的努力，有些分院经过不断的探索实践，已经形成了较为完备的实施个性化培养的工作体系，取得了显著的工作效果，但是有的分院还处于起步阶段，没有落实。

8.3 学风建设还需进一步加强

在广大教师、特别是在全体辅导教师的努力下，我院学风建设总体是好的。但是学生自觉学习的积极性和主动性仍然不足，仍需采取多种措施加强学风建设。要结合实施个性化培养工程，以对学生进行个性化培养为载体开展学生思想

政治工作，形成教育教学相互协调的育人体系。